

# La Lettre

des Amis du Musée des Beaux-Arts de Limoges

Association fondée en 1947. Dépôt légal : ISSN 1265-6852

## EDITORIAL

Chers Amis du Musée,

« Il n'y a plus de ligne droite ni de route éclairée avec un être qui nous a quittés », écrit René Char pour son ami Albert Camus. C'est aussi ce que nous ressentons tous à la disparition de Gisèle SOLEIHAVOUP. Mais notre tristesse ne doit pas nous détourner d'une réelle fidélité à sa façon d'être et de faire. Il nous faut donc poursuivre les engagements qui lui tenaient à cœur. Et parmi les responsabilités qui étaient les siennes, Gisèle était particulièrement fière de la proposition de voyage qu'elle nous laisse pour 2024, proposition qu'elle a concoctée cet été avec Sylviane Ballot qui a rejoint notre petite équipe au sein du Bureau des Amis du Musée.

## Brèves de musée

### Conférences

### Visites Guidées

### Découverte culturelle

### Infos des amis

### Les Amis du musée vous informent

### Partenariats

Comme vous le lirez dans les Brèves du Musée, les antiquités égyptiennes seront à l'honneur cet automne et cet hiver, autour de l'exposition consacrée à Jean-André Périchon-Bey, à l'origine du legs d'un extraordinaire ensemble de quelque 2000 objets au Musée des Beaux-Arts.

L'AMBAL proposera plusieurs visites de cette exposition et trois conférences sur ce sujet : le 11 octobre, *Périchon-Bey, un ingénieur passionné d'égyptologie*, par Thomas Duranteau, historien ; le 10 janvier, *Périchon-Bey, les coulisses d'une exposition*, par François Lafabrie, directeur du Musée des Beaux-Arts ; le 7 février, *Piété privée, religion officielle*, par Gaëlle Tallet, égyptologue.

Nous souhaitons vivement que l'ensemble du programme vous intéresse.

Nous sommes également heureux d'avoir participé, grâce à Catherine Duret, à une exposition de créations de personnes en difficulté ou en situation de handicap : *Sous les paupières embrasées*, photographies de plusieurs membres de l'Association Service Formation Emploi Limousin (ASFEL), réalisées dans le sillage de visites au musée.

Dans la Lettre 85, en décembre, nous vous présenterons les deux dernières acquisitions (dont une participation à l'achat par la Ville de Limoges), que nous avons faites en 2023 pour le musée, grâce à votre grande générosité. Y sera joint le programme des conférences de janvier à juin 2024.

Continuons tous ensemble notre mission en gardant à l'esprit une fois encore les mots de René Char dans *Les Dentelles de Montmirail* : « Nous n'avons qu'une ressource avec la mort : faire de l'art avant elle ».

Merci à vous qui nous avez manifesté votre soutien cet été et merci de tout cœur à vous qui vous êtes associés, soit par votre présence, soit par vos témoignages de sympathie, à l'hommage rendu à Gisèle.

**Marie-Laure Guéraçague,**  
présidente des Amis du Musée des Beaux-Arts de Limoges

## BRÈVES DE MUSÉE

### MOUVEMENT DES ŒUVRES

Si les prêts du musée se font plus rares cet automne, certaines œuvres importantes connaîtront une audience élargie.

Dans le domaine des arts du feu, la statuette d'*Ange sommé d'un reliquaire* (1120-1144 et début XIII<sup>e</sup> siècle), un émail insigne que la commune de Saint-Sulpice-les-Feuilles a confié depuis 1996 au musée de Limoges, va pouvoir être admirée à Paris, au musée de Cluny-musée national du Moyen Âge, du 25 septembre au 14 janvier 2024, dans le cadre de l'exposition « Voyage dans le cristal ».

Neuf vitraux signés par l'*atelier Chigot* partiront « en villégiature » à la Cité du Vitrail de Troyes, entre fin novembre et mars 2024, pour la seconde étape de l'exposition « Un monde de lumières. Vitraux de Francis Chigot et de son atelier » que le musée des Beaux-Arts de Limoges a conçue.

Dans le domaine des beaux-arts, la *Dame à la source* de **Jean-Marc Nattier**, le *Portrait du préfet Tiburce Morisot* par **Léonard Ardant du Masjambost** (peinture déposée par le musée à la préfecture de la Haute-Vienne) et le *Portrait de Louise Riesener* réalisé par **Berthe Morisot** seront réunis au musée Marmottan Monet à compter du 18 octobre et jusqu'au 10 mars 2024 afin d'évoquer « Berthe Morisot et le XVIII<sup>e</sup> siècle ». Quant aux toiles de **Suzanne Valadon**, après le Centre Pompidou-Metz, celles-ci poursuivront leur route jusqu'au musée d'Arts de Nantes du 27 octobre au 11 février 2024, seconde étape de cette exposition monographique intitulée « Un monde à soi ».

### NOUVELLES ACQUISITIONS



*Descente de Croix* - vers 1900  
**Ernest Blancher**  
© L. Lagarde - Ville de Limoges



**Jules Sarlandie**  
Pot couvert, vers 1920 - BAL  
© L. Lagarde - Ville de Limoges

La dernière Commission scientifique régionale d'acquisition (CSRA) qui s'est déroulée à Angoulême en juin a une nouvelle fois validé l'ensemble des dossiers que les responsables de collections du musée lui avaient soumis.

### Émaux et objets d'art

• **Ernest Blancher** (1855-1935), *Descente de Croix*, vers 1900. L'intérêt de cette plaque donnée par M. Alain Dufour réside aussi bien dans ses dimensions exceptionnelles (63 x 46 cm) que dans la transposition d'une toile de Jouvenet (Louvre). Blancher obtient ici un résultat saisissant, parvenant à hausser ce grand émail d'excellente facture au niveau des peintures de ses contemporains qui continuaient d'interpréter les œuvres classiques. Ce témoignage de son indéniable maestria est désormais accroché dans le parcours permanent.

• Grâce à l'initiative de l'association Gilbert Ballet (présente au sein du pôle universitaire de Psychiatrie de l'adulte et de la personne âgée du Centre hospitalier Esquirol et du CHU Dupuytren de Limoges), quatre grandes plaques réalisées au cours du dernier tiers du XX<sup>e</sup> siècle ont rejoint le musée et devraient être exposées en décembre prochain. Elles sont respectivement signées **Georges Magadoux** (1909-1983), **Henri Chéron** (1921-2011) – émailleur singulier encore absent du parcours et dont le champlévé titré « Les Mains et l'esprit » marquera l'entrée dans cette collection de référence –, **Christian Christel** (né en 1925) et **Roger Duban** (1925-1993) pour une composition à quatre mains, enfin, **Boris Veisbrot** (1923-2001) et **Catherine Pousson Veisbrot** (1940-1996) dont l'émail « Printemps », paysage onirique, atteste avec suavité leur goût de l'Extrême-Orient et de l'abstraction.

• **Jules Sarlandie** (1874-1936), pot couvert, vers 1920. Cette séduisante pièce de forme constituée un **nouveau don de l'AMBAL**. Presque sphérique, cette pièce, sans doute destinée à servir de bonbonnière, frappe par son émail translucide vert tendre posé sur un paillon d'argent ; ses couches épaisses d'émail reçoivent un décor couvrant de fleurs de gui, au relief plus ou moins accentué, dont des perles en opale restituent les fruits blancs, tandis que de légers rehauts de peinture noire dessinent les contours des feuilles et branches.

• M. Marc Boisseuil a fait don de deux nouvelles pièces, fort différentes : une **plaque de fondation des Carmes déchaux**, établissement religieux de Limoges dédié à la Vierge Marie du Mont-Carmel (bronze, 1625 : inscription latine agrémentée d'une esquisse de saint André) et d'un tissu dessiné par **Suzanne Lalique** (1892-1989) en 1919 et représentant des branches de prunus.

Quant à M. Bernard Galateau, ce sont deux **vitres murales** éclairantes réalisées vers 1924 par l'*atelier Francis Chigot* (1879-1960) pour l'ancien Cirque-théâtre de Limoges qui ont été données (modèle différent des deux vitrines sur pied exposées dans « Un monde de lumières. Vitraux de Francis Chigot et de son atelier »).

### EXPOSITION



Service à thé cantonnais du BAL  
© F. Magnoux

### EXPOSITION – DESTINATION MUSÉE

Jusqu'au 05 novembre 2023

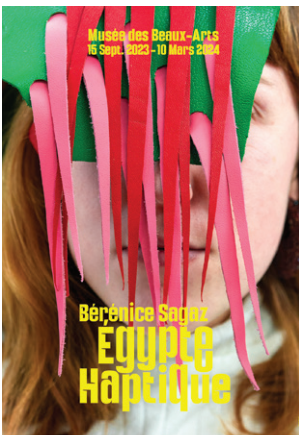
« Les couleurs de l'argent. Trésors d'orfèvrerie XVIII<sup>e</sup> du musée des Beaux-Arts de Dunkerque »

Cette exposition s'inscrit dans le cadre d'un partenariat avec le Musée des Beaux-Arts de Dunkerque. Fermé depuis 2015, cet établissement organise des expositions dans d'autres musées de France afin de continuer d'exposer ses collections au public. Parmi celles-ci, le choix s'est porté sur ses objets d'orfèvrerie du Siècle des Lumières. Dunkerque était alors un centre de production d'une argenterie raffinée, sobre et élégante. La sélection d'une vingtaine de pièces fait aussi écho aux émaux peints du musée de Limoges, dressant un pont et un parallèle entre deux centres des « arts du feu », et deux formes d'artisanat et d'art et de luxe. Elle est aussi l'image de l'art de vivre au XVIII<sup>e</sup> siècle qui voit apparaître de nouveaux modes de consommation des élites : en témoignent les reflets des théières, cafetières ou chocolatières qui s'offrent au regard du visiteur... En contrepoint, un focus sera également apporté par le musée de Limoges concernant ses émaux chinois du XVIII<sup>e</sup> siècle (actuellement en réserve) afin d'effleurer au cours de cette période les influences réciproques qui sont apparues dans le domaine des arts décoratifs entre l'Occident et l'Orient.

## NOUVEAUTÉ EXPOSITION-RÉSIDENCE

Du 15 septembre 2023 au 10 mars 2024

**Bérénice SAGAZ : Égypte haptique**



Affiche exposition  
Bérénice Sagaz  
Ville de Limoges

Le Musée des Beaux-Arts de Limoges, en partenariat avec l'École Nationale Supérieure d'Art (ENSA), met en place un projet de résidences tremplins afin de soutenir des artistes diplômés de l'ENSA et de promouvoir la jeune création contemporaine locale. Dans le cadre de ce projet, l'artiste Bérénice Sagaz s'est vu proposer une résidence de recherche et de création au musée des Beaux-Arts autour de la collection d'objets égyptiens du musée. Cette proposition viendra ponctuer le parcours de la galerie égyptienne et agira comme un fil conducteur entre l'exposition temporaire de l'automne 2023, consacrée à la figure du collectionneur Jean-André Périchon-Bey, et la collection égyptienne du musée.

Bérénice Sagaz a obtenu en 2022 un diplôme national supérieur d'expression plastique (DNSEP) option Art à l'ENSA de Limoges. Actuellement en année pré-doctorale à l'ÉnsadLab, laboratoire de recherche de l'École Nationale Supérieure des Arts Décoratifs de Paris (ENSAD) au sein du groupe de recherche Soft Matters, elle poursuit son travail par un projet de recherche axé sur l'exploration du super cyclage des gisements de chutes et rebuts de cuir, matières premières d'une recherche par le design. Son intérêt pour la matière cuir se décline à travers la création de pièces sculptées, tissées, plissées ou encore percées. Utilisant uniquement des chutes et rebuts de cuir issus de tannerie, maroquinerie et ganterie autour de Limoges, elle expérimente différentes techniques afin de réemployer les chutes tout en optimisant les découpes afin de ne pas en générer de nouvelles. Par un questionnement qui ne peut se défaire de la pratique, Bérénice Sagaz propose pour l'exposition *Égypte Haptique* une expérience en conduisant ses recherches par des captations visuelles et sonores, des gestes et savoir-faire issus de l'artisanat et de l'industrie du cuir, permettant alors de se connecter et de s'immerger au plus près de la peau ainsi que de ses enjeux et questionnements contemporains.

## NOUVEAUTÉ ACCROCHAGE

12 octobre 2023 – 10 mars 2024

**Thomas Duranteau : « maîtres de vie »**

L'exposition « Maîtres de Vie » présente les créations picturales de Thomas Duranteau réalisées pour son livre éponyme (publié aux éditions Apeiron). Ce travail est né de sa rencontre avec les modèles égyptiens du Musée des Beaux-Arts de Limoges. Ces petites statuettes en bois exposées à l'entrée de la galerie égyptienne du musée ont 4000 ans et forment des scènes de la vie quotidienne égyptienne : scènes de navigation, scènes agricoles, scènes artisanales. Ces représentations humaines anciennes sont très touchantes et originales dans l'histoire de l'art égyptien par les disproportions des corps et les fortes expressions des visages. Leur singularité les rapproche plus des arts premiers que des canons traditionnels égyptiens et laisse deviner les mains de l'artisan. Avec leur fragilité, leur discrétion mais aussi leur dynamisme, ces statuettes disent profondément quelque chose de notre humanité malgré la distance géographique et temporelle. Multipliant les dimensions littéraires, artistiques et patrimoniales, ce livre et cette exposition développent la question de la rencontre avec des objets de musée : pourquoi sommes-nous touchés par une œuvre plutôt qu'une autre lors d'une visite ? Un dialogue fructueux s'installe entre ces modèles dans leur contexte historique et l'imaginaire de l'artiste. Ces statuettes porteuses de vie prennent ici dans les créations de Thomas Duranteau une dimension particulière alors qu'il accompagne son épouse pour une grave récurrence de cancer et qu'il fait les allers-retours entre l'hôpital et le musée. Ces serviteurs de bois deviennent pour lui de véritables « maîtres de vie ». Cette exposition à la suite de l'ouvrage, est donc une invitation à suivre un chemin d'humanité au cœur même des questionnements existentiels sur le corps fragilisé et le profond espoir de vie que laissent entrevoir toutes formes de créations artistiques qui s'offrent au regard.

**Thomas Duranteau** est en même temps artiste, auteur et historien. Son travail à la croisée des approches sensibles et documentaires est exposé régulièrement entre autres dans les musées : musée de la résistance de Limoges, muséum d'histoire naturelle de Nantes, historial de Vendée, camp des Mille à Aix-en-Provence. Il a publié une dizaine d'ouvrages dont deux abordant la collection égyptienne du musée des Beaux-Arts de Limoges : *Maîtres de Vie* (Ieporello artistique, éditions Apeiron, 2015) et *Canne à sucre et sarcophage : Vie de Périchon-Bey (1860-1929), un ingénieur passionné d'égyptologie* (biographie historique, les Ardents éditeurs, 2022).



Maîtres de vie  
© Thomas Duranteau

## NOUVEAUTÉ : SOUS LES PAUPIÈRES EMBRASÉES

du 7 septembre au 9 octobre 2023

Grâce à Catherine Duret et à son implication dynamique au sein de l'AMBAL, le BAL a le plaisir d'accueillir les photographies de plusieurs membres de l'association Service Formation Emploi Limousin (ASFEL), réalisées lors de visites au musée. Ces photos nous racontent des regards intimes, des moments suspendus, des sensibilités croisées, l'instant d'une balade dans « nos » salles.



Les laboureurs  
© Musée des Beaux-Arts  
de Limoges

## RETOUR SUR LES JOURNÉES EUROPÉENNES DU PATRIMOINE



Coupe de baptême  
© Musée Dunkerque

## SÉANCES DE VISITES & ACTIVITÉS



Domino émaux BAL

## NOUVEAUTÉ EXPOSITION

Du 25 novembre 2023 au 10 mars 2024

« Une vie en Égypte. Périchon-Bey et sa collection »

Le musée des Beaux-Arts de Limoges propose une exposition autour de l'une de ses collections phares : les antiquités égyptiennes. Elle sera centrée sur la figure de Jean-André Périchon (1860-1929), à l'origine du legs de cet extraordinaire ensemble qui dote la Ville de Limoges d'une collection riche de près de 2 000 objets parmi les plus belles collections d'égyptologie de France. Pour étayer son propos, le musée a choisi de s'associer à deux commissaires : Thomas Duranteau, historien, auteur d'une biographie sur Périchon et Gaëlle Tallet, égyptologue. L'exposition sera l'occasion de mettre en lumière cet industriel et collectionneur, directeur d'une Sucrerie en Moyenne-Égypte à partir de 1900, par un choix d'objets lui ayant appartenu, encore pour partie propriété de ses descendants, mais aussi d'archives et de photographies anciennes ou d'éléments mobiliers orientalisant provenant de son château de Bessines. L'accent sera mis sur les œuvres et les sites d'où elles sont issues. Il s'agira de faire surgir les spécificités de la collection Périchon qui présente des ensembles exceptionnels, notamment les Modèles en bois représentant des scènes de la vie quotidienne. L'exposition permettra par ailleurs de présenter un certain nombre d'œuvres inédites issues des réserves du musée et de collections particulières.

## SAMEDI 16 ET DIMANCHE 17 SEPTEMBRE 2023

Le Musée des Beaux-Arts de Limoges a proposé un grand nombre d'activités et de médiations pour tous les publics dont voici le rappel, pour mémoire:

- NOUVEAUTE EXPOSITION - résidence Bérénice Sagaz « Égypte haptique »
- EXPOSITION – destination MUSÉE « Les couleurs de l'argent. Trésors d'orfèvrerie dunkerquoise du XVIII<sup>e</sup> siècle »

Adultes / visite inédite « du palais jusqu'au ciel »

- Une visite guidée inédite pour évoquer l'architecture de cet ancien palais épiscopal construit au 18<sup>e</sup> siècle et reconverti en musée au début du 20<sup>e</sup> siècle, avant de finir sur le toit du monument avec vue imprenable sur Limoges.

Tout public / visite-rencontre « Égypte haptique » Bérénice Sagaz

- Une visite sous forme de rencontre et d'exploration avec l'artiste Bérénice Sagaz en résidence au musée autour de la collection d'antiquités égyptiennes à l'honneur cet hiver au BAL et dans la lignée de ses recherches axées sur l'exploration du super cyclage des gisements de chutes et rebuts de cuir. L'occasion pour elle de partager avec le public son intérêt pour la matière cuir qui se décline à travers la création de pièces sculptées, tissées, plissées ou encore percées... L'occasion de toucher, sentir, manipuler et approcher au plus près le potentiel créatif de ce matériau en testant un champ infini de possibles...

Adultes / table ronde « au-delà du cuir »

- Une table ronde en compagnie de Bérénice Sagaz, artiste-plasticienne et chercheuse, diplômée de l'École Nationale Supérieure d'Art de Limoges et à l'EnsadLab, laboratoire de recherche de l'École Nationale Supérieure des Arts Décoratifs de Paris (ENSAD) au sein du groupe de recherche Soft Matters, accompagnée d'intervenants de son choix pour évoquer les notions de création, geste, transmission, savoir-faire, artisanat d'art ...

Adultes / conférence de Sophie Warlop

- Une conférence de Sophie Warlop, directrice des musées de Dunkerque en lien avec l'exposition « Les couleurs de l'argent. Trésors de l'orfèvrerie dunkerquoise du XVIII<sup>e</sup> siècle ».

Tout public / festival des jeux

- Le musée s'est associé au Festival des jeux organisé par la Cité du jeu – ludothèque de Limoges. L'occasion pour les petits et grands joueurs dans l'âme de tester les feuillets-jeux du musée en libre accès intitulés « l'humeur du baladin » ou comment découvrir les collections au gré d'humeurs et de thématiques changeantes pour s'amuser.

## ACTIVITÉS DU PREMIER DIMANCHE DU MOIS

VISITE ADULTES « BAL TRIP »

Toute l'année, le premier dimanche du mois à 14h30

Une visite commentée en une petite heure autour de 4 œuvres phares du musée, une par collection, choisies par le guide rien que pour vous.

› 1<sup>er</sup> octobre, 5 novembre et 3 décembre

ACTIVITÉS TOUT-PETITS : MÉMOS OU DOMINOS MINOTS

Toute l'année pour les individuels le premier dimanche du mois à 16h

Pour les 3-5 ans. Des jeux de mémoire ou de dominos avec un médiateur dans les collections d'antiquités égyptiennes et sur l'histoire de Limoges, ou bien dans la collection de Beaux-Arts ou des Émaux.

- › Domino Beaux-Arts (4-5 ans)
- › Mémo Émaux (4-5 ans) 1<sup>er</sup> octobre
- › Domino émaux (3-4 ans) 5 novembre
- › Domino Beaux-Arts (4-5 ans) 3 décembre



Croquis

© Musée des Beaux-Arts  
de Limoges

### ATELIER PORTES-OUVERTES « À VOS MARQUES ! »

Tous les premiers dimanches du mois, entre 14h et 16h. (sauf vacances scolaires)

Grands-parents, parents, enfants vous pouvez venir croquer les œuvres du musée ensemble en toute liberté. Une animatrice est à votre disposition pour vous guider afin d'oser l'expérience du croquis. Elle vous accueille quand vous le souhaitez et si vous le souhaitez entre 14h et 16h. Le point de rendez-vous se situe dans la galerie de liaison du musée où est mis à votre disposition du petit matériel de dessin. Un seul mot d'ordre : liberté !

> Dimanche 1<sup>er</sup> octobre

> Dimanches 5 novembre et 3 décembre

### « BELLES IMAGES - OSTENSIONS 2023 »

Jeu de détails à partir de 3 ans / En libre accès jusqu'en novembre 2023, salle 1 de la collection d'émail sur métal.

Dans le cadre des 73<sup>e</sup> ostensions limousines qui se déroulent entre mars et novembre 2023, le musée vous propose une découverte ludique et familiale des œuvres émaillées qui témoignent de la richesse créative et spirituelle limousine au Moyen Age, âge d'or du culte des reliques...

Sur les horaires d'ouverture du musée

### PROGRAMMATION DES SÉANCES – VACANCES DE TOUSSAINT

Du 21 octobre au 6 novembre

> Lundi : tout public, visite des collections permanentes (Bal Trip x 2)

> Jeudi : activités tout petits x 2

> Vendredi : activités familles x2

> Samedi : adultes, visite thématique x2 (ou exposition temp. x2)

LES SAMEDIS 21, 28 octobre et 04 novembre : VISITE THÉMATIQUE ADULTES « ART VÉGÉTAL »

Pendant les vacances, pour les individuels : le samedi à 14h et 15h

• NOUVEAUTÉ > ATELIER 8-10 ANS : LA PRATIK « Égypte en série »

Jeudi 26 et vendredi 27 octobre 2023 de 14h30 à 16h

En partenariat avec Gaël Potié d'Anakadesign (8-10 ans)

• NOUVEAUTÉ > FESTIVAL ÉCLATS D'ÉMAIL JAZZ ÉDITION 2023

Samedi 25 novembre entre 14h et 17h30

Dans le cadre du festival Éclat d'Émail Jazz Édition 2023 qui se tiendra du 16 au 26 novembre 2023, le musée des Beaux-Arts de Limoges a le plaisir d'accueillir le superbe Trio Melkoni Project, pour des sessions musicales de 20 minutes, jouées à plusieurs reprises dans l'après-midi. Venez passer un après-midi Boum Bal Bang !

Durée : 20 min + 20 min + 40 min

• NOUVEAUTÉ > SPÉCIALE DÉDICACE OPÉRA : « L'Odyssee du costume ! »

25 novembre 2023 de 14h à 16h

Découvrez certaines œuvres de l'exposition « Une vie en Egypte. Périchon-Bey et sa collection », accompagnés de Nelli Vermel, cheffe costumière à l'Opéra. Puis, réalisez votre propre maquette de costume d'inspiration égyptienne à partir de silhouettes dessinées sur papier, à customiser à l'envi.



MELKONI PROJECT  
© Gregory VOIVENEL

## CONFÉRENCES



Vieux pont sur la Billardière  
à Gargillesse  
d'Anders Osterlind.  
Association A. Osterlind

### Mercredi 20 septembre 2023

*Anders Osterlind (1887 -1960), La force du paysage*

Découvrir le peintre Anders Osterlind, enraciné par sa naissance dans cette Creuse qu'il a tant peinte, pour mesurer l'ampleur de son évolution picturale, ses rencontres avec les peintres de son temps dans les grandes heures de Montparnasse et l'apport singulier de cet artiste paysagiste expressionniste et fougueux au sein de l'une des plus belles périodes de la peinture française, par Bénédicte du Chaffaut, petite fille du peintre et présidente de l'association A. Osterlind.

Cette conférence est proposée en lien avec l'exposition au Musée de la Vallée de la Creuse, Eguzon du 28/05/ - 17/11/2023.

Une visite de cette exposition est proposée par AMBAL à ses adhérents, le 17 octobre.

Un livre monographique Anders Osterlind est paru chez Ardents Editeurs en 2023.



Masque funéraire d'un jeune homme  
Plâtre peint, IV<sup>e</sup> siècle ap. J.-C.  
M.B. A Limoges.



Picasso - Femme aux mains jointes (étude pour Les Femmes d'Alger), huile sur toile - Musée Picasso, © RMN-Grand Palais



H.Höch, - Cut with the kitchen knife  
Collage mixed media, 1919-1920  
(Nationalgalerie, Staatliche Museen, Berlin)



Antea par Francesco Mazzola dit Parmigianino.  
Musée Capodimonte - Naples.

## Mercredi 11 octobre 2023

### Le parcours d'un ingénieur passionné d'égyptologie Périchon-Bey (1860-1929)

par Thomas Duranteau

Cette rencontre met à l'honneur le parcours exceptionnel de Jean-André Périchon-Bey à l'origine de la collection égyptienne du musée des Beaux-Arts de Limoges. Cet ingénieur originaire du Limousin a été pendant 22 ans directeur de grandes sucreries en Moyenne-Égypte. Passionné d'égyptologie, il a constitué une collection exceptionnelle de plus de 4000 objets antiques. Loin de l'image d'un pillier, il organise des fouilles officielles, protège des objets monumentaux, il est l'auteur d'une carte du pays diffusée dans les écoles et participe à faire connaître la culture égyptienne avec laquelle il a vécu une rencontre profonde et durable. À travers ce parcours de vie, Thomas Duranteau nous invite à plonger dans cette époque fascinante de la fin du XIX<sup>e</sup> siècle, au cours de laquelle le développement industriel du pays se conjugue avec un véritable âge d'or de l'égyptologie, où chaque coup de pioche dans les sables des nécropoles pouvait apporter des révélations scientifiques inattendues et extraordinaires.

Cette conférence est proposée en lien avec l'exposition du musée des Beaux-Arts de Limoges de novembre 2023 à mars 2024 dont Thomas Duranteau est commissaire avec l'égyptologue Gaëlle Tallet.

Thomas Duranteau vient de publier aux Ardents éditeurs : *Canne à sucre et sarcophage : Vie de Périchon-Bey (1860-1929), un ingénieur passionné d'égyptologie*. Il a également abordé cette collection égyptienne dans un précédent livre artistique sous forme de leporello *Maîtres de Vie* (éditions Apeiron, 2015).

## Mercredi 8 novembre

### Gertrude Stein et Pablo Picasso. L'invention du langage

par Assia Quesnel, historienne de l'art, co-commissaire de l'exposition au Musée du Luxembourg, Paris (13/09/23 - 21/01/24)

Connue avant tout pour son rôle de grande collectionneuse d'art moderne, en particulier de Pablo Picasso, la poète Gertrude Stein (1874-1946) est pourtant l'autrice d'une écriture radicale qui entretient un lien particulier et intriqué avec les arts de son temps comme d'aujourd'hui. Sa poétique s'est élaborée au contact de la peinture de Cézanne, affirmée en lien avec le cubisme et son amitié avec Pablo Picasso, puis déployée jusqu'à devenir, dans les années 1960, une des grandes références d'avant-garde pour l'art américain, en particulier dans ses tendances conceptuelles et performatives. L'exposition « Gertrude Stein et Pablo Picasso. L'invention du langage » revient sur ces deux moments fondateurs : l'invention de l'écriture steinienne en dialogue avec le cubisme de Picasso ; puis, la postérité de son esthétique, source de l'avant-garde américaine.

## Mercredi 29 novembre 2023

### Hannah Höch, mondes assemblés,

par Cécile Bargues, historienne de l'art

Hannah Höch (1889 -1978) est encore connue aujourd'hui tout particulièrement pour sa participation au mouvement dadaïste berlinois. Les expositions et études qui lui furent consacrées, s'attardent sur ses photomontages et l'iconographie relative aux conditions sociales des femmes. L'œuvre de Höch est pourtant bien plus riche, variée et complexe.

L'exposition du Centre Paul Klee à Berne, Suisse (10 novembre 2023 au 25 février 2024) explore sa confrontation avec la culture visuelle de l'époque moderne, notamment sa fascination pour le film et la photographie et son entourage artistique, de Kurt Twitter et Laszlo Moholy-Nagy à Man Ray et Max Ernst.

## Mercredi 20 décembre 2023

### Peinture napolitaine. Capodimonte au Louvre

par Fabrice Conan, historien de l'art

A l'occasion de l'exposition au Musée du Louvre du 7 juin 2023 au 8 janvier 2024

La volonté des deux musées est de voir les insignes chefs-d'œuvre de Naples se mêler à ceux du Louvre, dans une présentation véritablement exceptionnelle : la réunion des deux collections offrira pendant six mois aux visiteurs un aperçu unique de la peinture italienne du XV<sup>e</sup> au XVII<sup>e</sup> siècle, permettant également une vision nouvelle tant de la collection du Louvre que de celle de Capodimonte.

Des trésors de Titien, Caravage, Carrache, Guido Reni, Masaccio, Bellini, Parmigianino, Gentileschi, des napolitains exceptionnels comme Jusepe de Ribera, Francesco Guarino ou Mattia Preti. Des œuvres graphiques de renom présentées et pour la première fois en confrontation dans les collections, comme pour les tableaux du Corrège. Une délectation assurée, pour le bonheur de savourer de grands trésors de l'histoire des arts.

Cette conférence est organisée en partenariat avec l'Association AL Dante.

## VISITES GUIDÉES

Réservées aux adhérents



Belle Jardinière - 1912



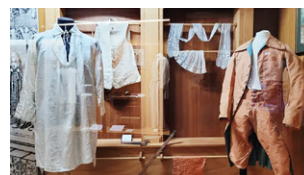
Enveloppe de momie -  
3<sup>e</sup> période intermédiaire.

## Musée de la chemiserie et de l'élégance masculine.

Vendredi 17 novembre 2023

visite guidée du musée et de l'exposition temporaire : un dimanche au bord de l'eau.

Il y a 160 ans, s'ouvrait à Argenton-sur-Creuse le premier atelier de confection de chemises. Au fil des années, la ville devint un haut lieu de la chemiserie. Nous vous invitons à découvrir le travail et la vie des « chemisières » qui ont fait la renommée d'Argenton grâce à la reconstitution d'un atelier. Vous y découvrirez les différentes étapes de fabrication d'une chemise : le patronage, la coupe, le montage, le pliage... mais aussi les fêtes de Sainte Catherine, les voyages d'entreprises. De nombreuses photos d'ateliers et une vidéo complètent cet espace, témoin d'une mémoire industrielle encore présente il y a quelques années.



**Un dimanche au bord de l'eau :**

L'exposition met en avant la mode balnéaire du début du XX<sup>e</sup> siècle, mais également l'évolution de la tenue de bain masculine et féminine.

Avec le développement des séjours aux eaux par l'aristocratie et la bourgeoisie au XIX<sup>e</sup> siècle, une vie mondaine s'installe sur les côtes françaises, facilitée par l'aménagement des liaisons ferroviaires entre Paris et les villes de cure. Ces voyages sont avant tout basés sur le bien-être. Après la Première Guerre mondiale, la classe populaire accède aux loisirs et aime à se retrouver le long des rivières, des canaux ou des lacs.

## Musée des Beaux Arts

du 25 novembre au 10 mars

**EXPOSITION : une vie en Égypte. Périchon-Bey et sa collection.**

Trois visites guidées seront organisées pour les amis du musée :

- 4 décembre, 7 décembre, 11 décembre 2023 (voir bulletin d'inscription).

Le musée propose pour cet hiver une exposition autour de l'une de ses collections, celle des antiquités égyptiennes ; celle-ci sera centrée sur la figure de Jean-André Périchon (1860-1929), à l'origine du legs de cet extraordinaire ensemble de près de 2 000 objets. Il s'agira de faire surgir les spécificités de la collection Périchon qui présente des ensembles exceptionnels, notamment des modèles en bois représentant des scènes de la vie quotidienne. De plus, l'exposition permettra de présenter un certain nombre d'œuvres inédites conservées dans les réserves du musée ou dans des collections particulières.

## DÉCOUVERTE CULTURELLE

Réservées aux adhérents



Musée du textile et de la mode



Château de Brissac

## DU JEUDI 4 AU VENDREDI 6 AVRIL 2024

Art et nature entre Vienne et pays de la Loire avec l'agence Transazur Voyages.

• **Cité médiéval de Chauvigny.**

Ce parcours en plein cœur de l'histoire vous fera découvrir les différents édifices construits en ville haute du 11<sup>ème</sup> au 15<sup>ème</sup> siècle.

• **Richelieu.**

Chef-d'œuvre d'urbanisme du 18<sup>ème</sup> siècle, vous découvrirez la ville de Richelieu 17<sup>ème</sup> siècle conservée intacte, étonnante par l'architecture parfaite de ses édifices.

• **Cholet.**

Le musée du textile : lieu de cristallisation d'un passé glorieux, le musée a contribué à la valorisation d'une histoire industrielle du choletais. L'architecture de l'ancienne blanchisserie fait du site du musée un lieu magnifique et unique.

• **Parc de Maulévrier.**

Balade dans le plus grand jardin japonais d'Europe.

• **Château de Brissac.**

Visite du château des Ducs de Brissac à l'éblouissant décor.

• **Doué la Fontaine :**

Visite du site Troglodytes et Sarcophages.

*Le programme complet peut être communiqué sur demande à l'agence Transazur Voyages dès la réception de la lettre. Clôture des inscriptions 8 novembre 2023.*

*Transazur Voyages : 35, rue des Pénitents Blancs - 87000 Limoges - 05 55 34 29 72*

## INFOS DES AMIS



• Les Amis du Musée des Beaux-Arts relaient avec plaisir une demande de Martine Tandeau de Marsac, petite fille de Francis Chigot. Etant en charge des recherches concernant l'œuvre de son grand-père, elle souhaiterait que lui soient signalés tous les vitraux encore installés dans des demeures privées à Limoges et sa région. Bien entendu, l'identité des propriétaires resterait absolument confidentielle. Si l'un ou l'une d'entre vous est susceptible de répondre favorablement à cette demande, il est possible d'en informer Martine Tandeau de Marsac à l'adresse mail suivante : [tandeau.demarsac@orange.fr](mailto:tandeau.demarsac@orange.fr).

### • Public empêché

Nous avons le plaisir de vous informer qu'une série de photos réalisées au musée lors de visites sera exposée du 11 septembre 2023 au 11 octobre 2023 dans la galerie de liaison. Cette présentation est un partenariat entre le musée des Beaux-Arts, l'ASFEL (association de réinsertion) et l'AMBAL.

L'AMBAL a été remerciée pour son action envers les publics en difficulté lors de l'assemblée générale de l'ARSL (association de réinsertion sociale du Limousin) à laquelle nous avons été conviés.

• Les horaires actuels du musée sont désormais annuels : 9h30/12h30, 13h30/17h30

## LES AMIS DU MUSÉE VOUS INFORMENT



Roger Edgar Gillet  
*Le vieux couple* - Huile sur toile  
1977

• A Rochechouart, jusqu'au 15 décembre 2023, le Musée d'art contemporain de la Haute-Vienne expose Alex Cecchetti, artiste-poète et chorégraphe italien. « Je suis un monstre marin », vous invitera, comme le propose l'artiste lui-même, « à redevenir forêt, à redevenir vague ».

• A Vassivière, jusqu'au 5 novembre 2023, le Centre International d'Art et du Paysage propose une exposition collective intitulée «Diplomaties terrestres». Suzanne Husky, Ilanit Illouz, Natsuko Uchino et Ittah Yoda vous feront découvrir « de nouvelles formes d'alliance avec le monde au-delà de l'humain ».

• A Eymoutiers, jusqu'au 5 novembre 2023, l'Espace Paul Rebeyrolle présente « Guignol's band », 28 œuvres de Roger-Edgar Gillet, artiste proche de Rebeyrolle par sa facture. Peintes entre 1951 et 1997, rarement exposées, ces toiles interpellent comme par exemple «Un tas de gens» (1966) prêtée par le Musée d'art moderne de Paris ou l'huile sur toile de 1968, intitulée « Les Binches ». Ne pas manquer la très intéressante vidéo qui vous est proposée.

• En bref : Les Amis sont fiers qu'une limougeaude Annabelle Ténèze, née à Limoges en 1979, soit nommée à la direction du Louvre-Lens par Laurence des Cars. Elle y travaillera auprès d'une autre limougeaude, Hélène Bouillon, directrice de la conservation, des expositions et des éditions du musée. Annabelle Ténèze prendra ses fonctions à l'automne 2023.



Vue de l'exposition au musée de Rochechouart

## PARTENARIATS

Nos différents partenariats pour 2023-2024

- Avec le Théâtre de l'Union : tous nos adhérents, sur présentation de leur carte à jour de cotisation, bénéficient d'un tarif préférentiel, à savoir 14 € au lieu de 22 €.
- Avec 1001 Notes : une réduction de 10% par concert est consentie à nos adhérents à jour de cotisation.
- Avec Page et Plume : tous nos adhérents bénéficient d'une bibliographie, rédigée conjointement avec la Bfm pour chacune de nos conférences.

Siège social de l'association  
Musée des Beaux-Arts de Limoges - Palais de l'Evêché  
1, place de l'Evêché, 87000 LIMOGES  
[www.amilim.fr](http://www.amilim.fr) - [contact@amilim.fr](mailto:contact@amilim.fr) - Tél. 05 55 45 98 10  
Portail des musées : [musees.limoges.fr](http://musees.limoges.fr)

