

La Lettre

des Amis du Musée des Beaux-Arts de Limoges

Association fondée en 1947. Dépôt légal : ISSN 1265-6852

EDITORIAL

Chers Amis,

2025 nous donne l'occasion de vous souhaiter une nouvelle année sereine et heureuse dans la fréquentation des beautés du monde.

De nombreuses activités, ateliers vous seront proposés par le Musée dans les mois qui viennent. Celui-ci étant à nouveau **ouvert le mercredi**, petits et grands auront plus d'opportunités de visiter les collections régulièrement enrichies de nouvelles acquisitions. L'originale et magnifique exposition *En piste! Widhopff et les peintures du cirque-théâtre de Limoges* se poursuit jusqu'au 10 mars 2025. Vous avez été nombreux à participer aux visites guidées particulièrement éclairantes dont celle inédite pour la journée européenne des Amis de musées.

En lien avec cette exposition, Dominique Lobstein, historien de l'art fera une conférence, le 12 février, sur la *Représentation des théâtres par les peintres*. Celui-ci a, d'ailleurs, participé à la rédaction du catalogue disponible à la boutique du musée et en librairies.

Comme nous avons une totale confiance dans le talent de nos conférenciers et dans la qualité de votre écoute, nous n'hésitons pas à aborder de grands mouvements intellectuels et artistiques du XIX^{ème} et XX^{ème} siècles comme le Romantisme allemand à travers la figure de *Caspar David Friedrich*, par Fabrice Conan, le 8 janvier ; *Le Surréalisme, l'exposition du centenaire* au Centre Pompidou, par Marie Sarré, le 12 mars ; et le Romantisme français *La vie romantique. La fraternité des arts* par Gaëlle Rio, le 2 avril.

Nous présenterons les autres conférences jusqu'en juin dans la Lette d'avril.

Nous vous invitons, d'ores et déjà, à deux sorties et un voyage :

- Le 13 mars, *La Creuse en couleurs*, pour découvrir les fresques contemporaines de Gabriel Chabrat de l'église de Sous-Parsat et celles du XV^{ème} et XVI^{ème} siècle de Bazine.
- Le 16 mai, une visite guidée du *château de la Mercerie*, appelé « le petit Versailles des Charentes »
- Du 16 au 20 juin, en partenariat avec l'agence Transazur, un voyage au Pays basque en-deçà et au-delà des Pyrénées sans déterminer, en plagiant la fameuse phrase de Pascal, de quel côté se trouve la vérité !

Enfin, nous voudrions rendre un hommage ému à l'une de nos plus anciennes et fidèles adhérentes, Betty Pointut qui vient de nous quitter. Jusqu'au dernier jour, celle-ci a partagé nos activités avec élégance, son esprit aigu et son enthousiasme .

Nous vous remercions très sincèrement pour votre fidélité et votre curiosité toujours renouvelées.

Marie-Laure Guéraçague,

Présidente des Amis du Musée des Beaux-Arts de Limoges

Brèves de musée

Conférences

Découvertes culturelles

Infos des amis

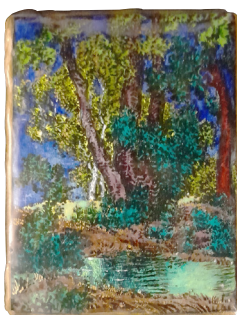
Les Amis du musée vous informent

Partenariats

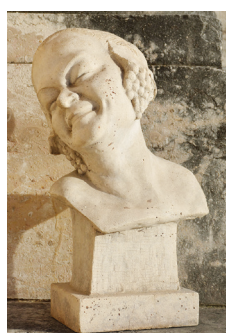
BRÈVES DE MUSÉE NOUVELLES ACQUISITIONS



Louis Dalpayrat - © BAL



Petit Paysage
Félix Bracquemond
vers 1900 - © BAL



Aimée Bianchi (1878-1951)
© BAL

EXPOSITIONS

A la suite de la dernière Commission scientifique régionale d'acquisition des 12-13 novembre 2024, de nouvelles œuvres viennent d'intégrer les collections du BAL .

Emaux

Une **applique représentant une figure de saint** (Limoges, fin XIII^e siècle, émail champlevé) : provenant vraisemblablement d'une châsse à «poupée», dites parfois «de pacotille», cet élément de bonne facture possède encore partiellement sa dorure en dépit de son contexte archéologique (découverte en 1997 près des ruines du château de Vitrolles dit le Chastelas, Hautes-Alpes). M. Guy Barillot (Barbezieux) a aussi proposé en don une **paire de valves d'une bourse ou aumônière** attribuée à l'atelier Nouailher (1^{er} tiers du XVIII^e siècle) figurant une mère et son enfant, iconographie originale, qui permet ainsi d'élargir notre échantillonnage dans cette catégorie d'objets à décor profane.

Cette année encore, M. Alain Dufour contribue avec éclat à l'enrichissement des collections du musée en proposant trois dons, les deux premiers restant dans le domaine de l'émail. **La Cène, signée à son revers «Noël Laudin l'ainé»** (1^{er} quart du XVIII^e siècle), est une plaque polychrome qui se caractérise par des dimensions hors normes (21 sur 28 cm) et son traitement (couleurs vitrifiables opaques sur couche de blanc) qui va se généraliser jusqu'à la fin de ce siècle. La deuxième pièce offerte est co-signée **Louis Dalpayrat et Jules Vieillard : suite de scènes mythologiques (un Jugement de Pâris et deux concerts champêtres)**. Datée de 1887, celle-ci est constituée de trois grands médaillons d'un diamètre de 65 cm, chacun d'eux étant un assemblage de quatre plaques découpées serties, grâce à une vingtaine de rivets, à une plaque circulaire de cuivre servant de fond, laquelle, soudée à l'étain, assure la solidité de l'ensemble. Récemment passée en vente publique, cette suite impressionnante et inédite illustre une collaboration artistique très méconnue entre cet acteur essentiel de la renaissance de l'émail à Limoges et cette manufacture de faïence fine bordelaise. D'une singulière palette en camaïeu de bruns, son rendu est d'une originalité indéniable : absence totale de paillon, émaux opaques qui semblent directement posés sur les platines préparées. En l'absence d'œuvres équivalentes connues dans les collections nationales, une recherche sur le contexte de création de cette exigeante production est à mener...

Un nouveau don de M. Marc Boisseuil permet au musée des Beaux-Arts de disposer désormais d'un petit **Paysage de Félix Bracquemond**, vers 1900. En avril dernier, de nombreuses œuvres de cet artiste complet ayant participé à la renommée de Limoges sont passées en vente publique dont des plaques émaillées sur cuivre, l'une étant acquise par le musée Adrien Dubouché (bien au-delà de son estimation) et une autre par cet amateur d'émaux pour un montant assez modique car celle-ci était accidentée (plusieurs lacunes d'émail mettaient à vif son support cuivreux). Après l'avoir faite habilement restaurer, cette séduisante pièce rejoindra pertinemment (et gracieusement) la salle dédiée à cette période et aux relations artistiques entre Limoges, Paris et Sèvres.

Art graphique

M. Alain Dufour a également donné, de **Léon Jouhaud (1874-1950), Portrait de femme** (trois variations sur le même modèle, montées ensemble dans le même cadre), à savoir un calque, un crayon sur papier et une gouache sur papier, études sans doute préalables à la réalisation d'un émail. Quelques traits « cubistes » viennent déstructurer la composition, sans rien perdre de sa lisibilité ; il s'en dégage une impression de douce rêverie.

Sculptures

Dans le cadre de la mise en valeur des artistes femmes, l'un des axes du Programme scientifique et culturel du musée (en cours de rédaction), a fait son apparition au BAL un nouveau talent aujourd'hui oublié, née à Limoges sous le patronyme d'Emilie Ducret, dite **Aimée Bianchi (1878-1951). Tête de Bacchante**, 1928, achat. Modelée en ciment, ce visage apparaît vivant, la tête penchée et tournée vers le ciel, un large sourire venant plisser les yeux et creuser les joues. Le front large et bombé, comme le nez pointu et l'expression du visage évoquent les masques de théâtre. Aux oreilles sont accrochées deux grosses grappes de raisins, rappel des thiasés dionysiaques.

EN PISTE ! DAVID WIDHOPFF ET LES PEINTURES DU CIRQUE-THÉÂTRE DE LIMOGES JUSQU'AU 10 MARS 2025

Depuis le 19 octobre, est ouverte la grande exposition organisée par le musée des Beaux-Arts de Limoges qui remet sous les projecteurs de l'histoire un important édifice de la ville, le Cirque municipal ou Cirque-Théâtre. Pour ce faire, le musée accueille quelque quarante-cinq œuvres (documents d'archives, objets d'art, mobilier, peintures, sculptures...), vous proposant une plongée dans cet édifice démoli en 1958, dont le décor intérieur de grande ampleur qui avait été réalisé en 1924, constituait un hommage poétique et burlesque au monde du spectacle.

C'est aussi l'occasion de mettre en lumière un artiste aussi attachant que méconnu, David Ossipovitch Widhopff (1867-1933) dont le musée conserve désormais une collection significative de peintures. Affichiste et caricaturiste, il a dessiné abondamment pour la presse et a croqué avec verve le monde du spectacle, dans la lignée de Toulouse-Lautrec.



David Ossipovitch Widhopff
(1867-1933) - © BAL

Pour compléter votre visite immersive et garder mémoire de cette réunion d'œuvres singulières et souvent inédites, n'hésitez pas à vous munir du catalogue publié dans le cadre de cette exposition, ouvrage comprenant plusieurs essais et les notices de l'ensemble des œuvres présentées : Alain-Charles Dionnet et François Lafabrié (sous la direction de), En piste ! David Widhopff (1867-1933) et les peintures du Cirque-Théâtre de Limoges, Snoeck, 180 p., 2024 (ISBN : 9461619327), 25 € (disponible à la boutique du musée et en librairies).

MÉDIATION EXPOSITION CIRQUE

Tout public / espace de création « le chapiteau de papier »

Jeune public / espace de médiation « circus minimus » à partir de 3 ans.

En accès libre dans l'exposition, mais sous la surveillance d'un adulte responsable obligatoire.

Familles / parcours-jeu à partir de 7 ans. **En accès libre dans l'exposition.**

Adultes / visites guidées **tous les samedis pendant la durée de l'exposition à 15h30 et 16h30**

Droit d'entrée + 1€ médiation

VISITE THÉMATIQUE

SAMEDI 4, 11, 18 et 25 JANVIER

SAMEDI 1^{er}, 8, 15 et 22 FÉVRIER

LUNDI 24 FÉVRIER

SAMEDI 1^{er}, 5 et 8 MARS

Visite guidée de l'exposition « En piste ! Widhopff et les peintures du Cirque-théâtre de Limoges »

15h30

Durée 1 h

Tarif droit d'entrée + 1€



David Ossipovitch Widhopff
(1867-1933)
© Populaire du Centre

ACTIVITÉ EN FAMILLE À 16 h 30

MERCREDI 26 FÉVRIER

MERCREDI 5 MARS

VENDREDI 7 MARS

VENDREDI 28 MARS

Quel cirque !

Un jeu de piste dans l'exposition « En piste !... » Pour petits et grands, afin de débusquer de l'eau pour abreuver les animaux peints par Widhopff, et récolter un magnet-souvenir de cette épopée.

HANDICAP AUDITIF VISITE LSF DE L'EXPOSITION À 14H30

SAMEDI 25 JANVIER

Une visite de l'exposition accompagnée d'un guide-conférencier et de Charlotte Le Péculier, interprète en LSF, pour découvrir le talent de David Widhopff et la féerie de l'ancien cirque-théâtre de Limoges.

Durée 1 h

Tarif entrée gratuite + 1€ médiation

Réservation obligatoire par mail à musee.bal@limoges.fr, jusqu'à 48h avant la date



David Ossipovitch Widhopff
(1867-1933) - © BAL

ATELIER 5-8 ANS À 14H

VENDREDI 28 FÉVRIER

Costume de clown

Durée 1 h 30

Tarif 8 €

Avec Marion Dufour, de Popiton. Un atelier pour découvrir l'exposition « En piste !... » et fabriquer son déguisement de clown en papier (chapeau, cravate, nez rouge...).

Sur réservation au 05 55 45 98 10, jusqu'à 48 h avant.

EXPOSITION PASSAGÈRE : LE BAL DES DÉBUTANTES 2024

JUSQU'AU 1^{er} AVRIL 2025

Après un début remarqué en 2022, leur retour en 2023, les débutantes du BAL se réjouissent de reprendre leurs quartiers en cette fin 2024 !



Le BAL des débutantes
© BAL

Et si les années se suivent, elles ne se ressemblent toujours pas. Alors que les acquisitions de la première édition avaient une coloration XVII^e-XVIII^e siècle, que celles du dernier millésime s'étaient focalisées sur des ensembles d'émaux du milieu et de la seconde moitié du XX^e siècle, le BAL privilégie pour cette édition une sélection d'œuvres d'Eugène Alluaud (1866-1947) et de Léon Detroy (1859-1955), dont une étonnante toile en relation avec un poème du Limougeaud Georges Fourest (1864-1945) ou provenant de la collection de cet artiste, ancien chef d'atelier décorateur chez Haviland et conservateur du musée Adrien Dubouché. Une belle occasion d'offrir un « bon de sortie » à certaines de ses œuvres actuellement en réserve...

VISITE FLASH À 16 H 30 ET 17 H

LUNDI 24 FÉVRIER

LUNDI 3 MARS

« Love et crush »

Durée 20 min

Tarif droit d'entrée + 1€

Des visites ultra-rapides de 20 minutes pour faire toute la lumière sur une œuvre en lien avec une thématique choisie... Pour les vacances de février, en clin d'œil à la Saint-Valentin, découvrez les plus belles rencontres et histoires d'amour dans l'art...

Réservation recommandée au 05 55 45 98 10, jusqu'à 48 h avant.

MEMO BEAUX-ARTS VS CIRQUE À 11 H ET 16 H

JEUDI 27 FÉVRIER

Activité 4-5 ans

Tarif droit d'entrée adulte et 1€ par enfant

Réservation recommandée au 05 55 45 98 10

Des séances de « memory » afin de découvrir en jouant l'exposition «En piste ! Widhopff et les peintures du Cirque-Théâtre de Limoges» ainsi qu'une sélection de peintures des collections du musée.



© BAL

ACTIVITÉS DU PREMIER DIMANCHE DU MOIS

DIMANCHE 5 JANVIER

DIMANCHE 2 FÉVRIER

DIMANCHE 2 MARS

“Museum murder party” à 10 h

Durée 1 h

Gratuit sur réservation au 05 55 45 98 10.

Un crime a été commis au palais dans la chambre de l'évêque ! Venez mener l'enquête seul ou à plusieurs et résoudre ce mystère. Attention, vous serez livrés à vous-mêmes et seule votre sagacité fera la différence pour démasquer le coupable...

À vos marques !

14 h

Durée 2h

Gratuit

Grands-parents, parents... Venez croquer les œuvres du musée ensemble en toute liberté. Une animatrice est à votre disposition pour vous guider afin d'oser l'expérience du croquis. Elle vous accueille quand et si vous le souhaitez. Rendez-vous dans la galerie de liaison du musée où est mis à votre disposition du petit matériel de dessin.

Le vêtement et la coiffe à travers les siècles

14 h 30

Durée 1 h

Tarif 1€

Réservation recommandée au 05 55 45 98 10.

Une visite commentée sur une thématique choisie à partir des œuvres présentées dans les collections permanentes du musée, pour varier les plaisirs...

Loto égypto activité 4-5 ans

16 h

Durée 45 min

Tarif 1€ par enfant

Réservation recommandée au 05 55 45 98 10.

Des jeux de lotos avec un médiateur dans les collections pour découvrir le musée et l'art en s'amusant.



Séance de croquis - © BAL



Memo Beaux-Arts - © BAL

MEMO BEAUX-ARTS VS CIRQUE À 11H ET 16H

JEUDI 6 MARS

Atelier 4-5 ans

Tarif droit d'entrée adulte et 1€ par enfant

Réservation recommandée au 05 55 45 98 10

Des séances de « memory » afin de découvrir en jouant l'exposition « En piste ! Widhopff et les peintures du Cirque-Théâtre de Limoges » ainsi qu'une sélection de peintures des collections du musée.

CIRQUE À L'AFFICHE À 14H

VENDREDI 7 MARS

Atelier 8-10 ans

Durée 2 h 30 environ

Tarif 8€

Sur réservation au 05 55 45 98 10.

Avec Gaël Potié, d'Anakadesign, un atelier de pratique pour réaliser une affiche sur le thème du cirque grâce à la technique de la sérigraphie, en clin d'œil à l'exposition « En piste !... ».

CONFÉRENCES



Le voyageur contemplant une mer de nuages 1818
à la Kunsthalle
de Hambourg
Titre allemand : *Der Wanderer über dem Nebelmeer*

Mercredi 8 janvier 2025

Caspar David Friedrich

par Fabrice Conan, historien de l'art

Le peintre Caspar David Friedrich (1774-1840) a vécu à Dresde pendant plus de quarante ans. La ville célèbre avec faste les 250 ans de sa naissance. Il y étudie son art dans la célèbre galerie de peintures et s'implique dans des débats d'art contemporain. C'est là que ce dessinateur et peintre a produit ses chefs-d'œuvre les plus remarquables, considérés aujourd'hui comme les œuvres prééminentes du romantisme allemand. Il renouvelle profondément le regard que l'on pose sur l'homme, ses sentiments et sa place au milieu des éléments, et aussi de la société.

Dans son œuvre artistique, Friedrich défie la tradition académique en recherchant ses propres sources d'inspiration, qu'il va puiser dans la nature et lors de ses randonnées dans l'environnement pittoresque de Dresde, ou dans des paysages découverts lors de ses voyages. Même aujourd'hui, la concentration et la force de restitution que l'artiste a su capturer dans la nature sont encore tangibles dans ses œuvres. Tant par sa subjectivité radicale que par sa précision méticuleuse des détails, ses créations continuent à avoir un impact durable sur le spectateur.

Souvent imité et reproduit, les œuvres iconiques sont dans notre imaginaire mais l'attrait de son art est plus perceptible lorsqu'il se tient devant les originaux eux-mêmes... ce que propose l'exposition.

Année de célébrations en Allemagne, une exposition se tiendra à Berlin à la Nationalgalerie entre avril à août 2025, puis à New-York au Metropolitan Museum of Art, en 2025.

Mercredi 12 février 2025

Représentation des théâtres par les peintres

Par Dominique Lobstein, historien de l'art

Evoquer le cirque c'est s'intéresser à plusieurs sujets à la fois, depuis l'antiquité jusqu'à nos jours et à travers le monde ; c'est retracer une histoire aux multiples facettes liées à l'évolution des sociétés. Pour comprendre ses transformations, il est nécessaire de parler des lieux qui accueillirent les spectacles, de leur architecture et de leur décor, de la manière dont on y attira et accueillit les spectateurs, des « numéros » eux-mêmes avant de parler du regard du public, des écrivains, des musiciens et des artistes sur les attractions offertes. De cette longue histoire, cette conférence privilégiera le XIX^{ème} siècle et le début du XX^{ème} siècle, moment d'apogée d'une institution en perpétuel renouvellement.



Henri de Toulouse-Lautrec
*Au Cirque Fernando :
Medrano et son petit cochon,
vers 1889.*
The Art Institute of Chicago
(N° Inv. 314-1996).



Max Ernst, *L'Ange du foyer* (ou *Le Triomphe du surréalisme*), 1937
Collection particulière,
© Sabam Belgium, 2024

Mercredi 12 mars 2025

Surréalisme. L'exposition du Centenaire

Par Marie Sarré, co-commissaire ; attachée de conservation au Centre Pompidou - Paris

Le surréalisme, d'abord et toujours

Conférence par Marie Sarré, commissaire de l'exposition « Surréalisme » au Centre Pompidou, 4 septembre 2024-13 janvier 2025

Par son extraordinaire longévité de plus de quatre décennies, par son déploiement international, le surréalisme tient une place singulière dans l'histoire de l'art moderne. De la publication du Manifeste du surréalisme en octobre 1924, jusqu'à ses derniers feux à la fin des années soixante, le mouvement ne s'est jamais réduit à une esthétique, à un formalisme. S'il doit en partie sa constance et sa vitalité à la détermination d'André Breton, son théoricien, il n'a cessé de s'enrichir de l'arrivée de nouvelles générations de poètes, écrivains, peintres et photographes, issus de tous les continents.

S'appuyant sur le parcours de l'exposition « Surréalisme », organisée par le Centre Pompidou à l'occasion du centenaire, du 4 septembre 2024 au 13 janvier 2025, cette présentation cartographie l'imaginaire poétique du mouvement et revient sur son engagement politique et révolutionnaire.



Charles Valfort, *Un concert à l'atelier*, 1847,
huile sur toile, 97,3 x 130 cm,
musée de la Vie romantique,
inv. 2024.1.1

Mercredi 2 avril 2025

La vie romantique. La fraternité des arts

Par Gaëlle Rio, directrice du Musée de la Vie romantique, Paris

« Fraternité des arts, union fortunée », s'exclamait non sans emphase Charles-Augustin Sainte-Beuve en 1829. Au moment où le romantisme s'épanouit, le jeune poète et critique se fait l'écho d'une nouvelle conception des arts où triomphent les correspondances chères à Charles Baudelaire. Théophile Gautier évoque la même année l'union des arts de l'époque :

« Les artistes lisaient les poètes... on trouvait Shakespeare, Dante, Goethe, lord Byron et Walter Scott dans l'atelier comme dans le cabinet d'étude. Il y avait autant de taches de couleur que de taches d'encre sur les marges de ces beaux livres sans cesse feuilletés ». Alors que le musée de la Vie romantique est en rénovation, cette conférence propose de définir les contours de cette vie culturelle du Paris romantique et les nombreux échos artistiques entre la musique, la littérature et les beaux-arts.

DÉCOUVERTES CULTURELLES

Réservées aux adhérents

JEUDI 13 MARS 2025, APRÈS-MIDI

La Creuse en couleurs :

Les fresques de Sous-Parsat et Banize.

Les fresques contemporaines aux couleurs éclatantes qui ornent toute l'église de Sous-Parsat nous seront présentées par une guide conférencière.

A Banize, l'association référente nous contera les fresques des XV^{ème} et XVI^{ème} siècles, l'histoire de leur découverte et de leur tout récent sauvetage.

Une belle après-midi dans les paysages intacts de la Creuse rurale.



Fresque murale de Sous- Parsat



Château de la Mercerie

VENDREDI 16 MAI 2025, APRÈS MIDI

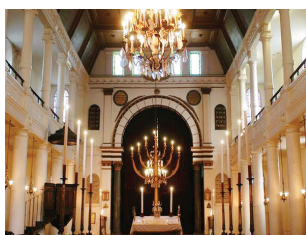
Visite guidée du Château de la Mercerie : Magnac – Lavalette-Villars en charente

Un voyage unique et sensoriel

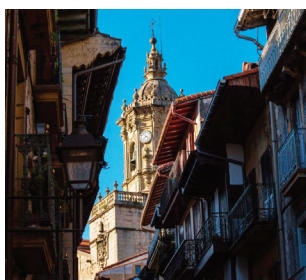
En vous approchant du château de la Mercerie, vous serez surpris par son impressionnante façade de 220 mètres de long. Appelé le "Petit Versailles des Charentes", il est le fruit de l'imagination sans limite des frères, Alphonse et Raymond Réthoré. L'étonnement perdure tout au long de la visite grâce aux trésors qui se cachent à l'intérieur : la galerie d'Azulejos du Portugal, la galerie d'acajou, l'orangerie et les chambres et salons ornés de multiples peintures en font partie. A la sortie, vous traverserez l'arboretum et la roseraie pour faire durer l'émerveillement.



Roseraie



Synagogue
© Office de Tourisme
de Bayonne



Centre Historique de Fontarabie
© Office de Tourisme
de Bayonne

DU 16 AU 20 JUIN 2025

Voyage en pays Basque de Bayonne à Bilbao

De Bayonne à Bilbao, de musées en sites remarquables, de visites guidées en flâneries, nous vous proposons ce voyage riche de découvertes culturelles.

• Bayonne :

Située sur un site remarquable, à la confluence de l'Adour et de la Nive, Bayonne est la souriante capitale culturelle et historique du pays basque.

• St Jean de Luz :

Saint-Jean-de-Luz, nichée entre océan et montagne, est une cité Historique qui a su préserver son identité tout en évoluant. Ancien port de corsaires, elle conserve des traces de sa richesse passée, notamment à travers ses rues piétonnes et ses demeures du XVII^e siècle.

• Hendaye et visite du Château Observatoire d'Abbadia :

Le château-observatoire d'Abbadia, construit entre 1864 et 1879 à Hendaye, est un édifice néo-gothique conçu par l'architecte Viollet-le-Duc pour le savant naturaliste et astronome d'origine basque Antoine d'Abbadie.

• Bilbao :

Bilbao, située dans le Pays basque espagnol, est une ville dynamique alliant tradition et modernité. Elle possède une vieille ville pittoresque avec des rues animées et de délicieux pintxos. Entourée de collines verdoyantes, Bilbao offre une riche culture et un port actif, ce qui en fait une destination prisée.



Musée Guggenheim
© Office de Tourisme de Bilbao

Le programme complet peut être communiqué sur demande à l'agence Transazur Voyages :

35 rue des Pénitents blancs - 87100 Limoges - 05 55 34 73 92.

LES AMIS DU MUSÉE VOUS INFORMENT



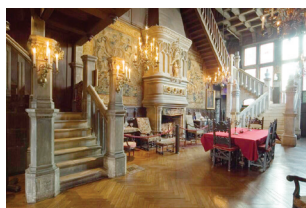
© Musée de Vicq-sur-Breuilh

Vicq-sur-Breuilh : Le musée Cécile Sabourdy, récemment labélisé « Musée de France », a entrepris d'importants travaux d'agrandissement. Afin d'exposer plus aisément l'essentiel des 5000 pièces (dessins, sculptures, toiles...) conservées en réserve, l'espace s'agrandit de 600m² à 1200m². A côté de la partie administrative, cette nouvelle structure comprendra une bibliothèque et une salle de documentation proposant des ouvrages consacrés à des artistes singuliers ou naïfs et à l'histoire de l'art. La rénovation, portée par des savoir-faire locaux, est conçue dans un esprit « écoconstruction » : la toiture sera végétalisée et le bâtiment principal sera habillé d'un bandeau céramique.

Infos pratiques : pendant les travaux, jusqu'au début 2025, le musée sera ouvert uniquement le samedi et le dimanche de 14h à 18h, au tarif unique de 2 € au lieu de 5,50 € et gratuit pour les moins de 6 ans.

Le Louvre près de chez vous ! De nombreuses œuvres sont envoyées par Le Louvre un peu partout en France et à l'étranger, grâce à la politique de dépôt active menée par le musée depuis sa création en 1793. En cliquant sur une carte interactive initiée par Le Louvre, il est facile de trouver les œuvres mises en dépôt dans des lieux institutionnels : musées, universités, édifices religieux, mairies, ministères, préfectures ou encore ambassades. Objectif : rendre le musée accessible à tous. Ainsi aurez-vous la surprise de découvrir un Titien à la mairie d'Issoire (Puy de Dôme), « La Messe de Bolsena » (Ecole de Raphaël) dans l'église de l'Assomption-de-la-Très-sainte-Vierge, en Creuse à La Souterraine ; et dans la même église, « La Vierge entourée d'un concert d'anges » (Anonyme- Ecole de Pays-Bas-du-Sud).

D'autres merveilles sur : www.louvre.fr/decouvrir/c-est-accroche-pres-de-chez-vous



Maison de Pierre Loti
© Office de Tourisme
de Rochefort

Par décret, les ateliers du Mobilier national constitueront désormais une seule institution réunissant les manufactures nationales de Sèvres, des Gobelins, de Beauvais et de la Savonnerie, les ateliers de dentelle d'Alençon et du Puy-en-Velay ainsi que le musée national de céramique à Sèvres et le Musée national Adrien Dubouché de Limoges.

Nous saluons avec plaisir cette entrée de nos amis dans « la cour des grands ».

En bref : • A Rochefort, la maison de Pierre Loti qui était fermée depuis 2012, en raison d'un important chantier de restauration, rouvrira le mardi 10 juin 2025.

Adresse : 137 rue Pierre Loti 17300 Rochefort

• Avec un an de retard, le Centre de la mémoire d'Oradour-sur-Glane sera fermé entre la fin 2025 et le printemps 2027, pour laisser la place à des travaux de réaménagement et à l'installation d'une nouvelle scénographie.

INFOS DES AMIS

Une bonne nouvelle : le musée est à nouveau ouvert le mercredi toute la journée depuis le premier janvier 2025.

Durant la nuit du 29 au 30 décembre, la librairie Page et Plume, notre partenaire, a subi une importante inondation. Les dégâts sont considérables : plus de 1700 ouvrages endommagés. Nous tenons à assurer Sébastien Lavy et son équipe de notre amical soutien et nous leur souhaitons le courage nécessaire pour la remise en état.

Chers amis, vous n'êtes pas sans avoir connaissance des ennuis nombreux et répétés qui pèsent sur les transports ferroviaires entre Paris et Limoges. Et, malheureusement, la SNCF annonce de nouvelles perturbations, voire des absences totales de trains pour les mois à venir.

Nous tenons à vous remercier très chaleureusement pour la très grande compréhension dont vous avez fait preuve lorsque nous avons dû annuler in extremis la conférence de Maïté Metz, le 27 novembre dernier.

Soyez assurés que nous mettrons tout en œuvre pour remédier à ces futurs désagréments. Nous comptons sur votre bienveillance que nous savons entière à notre égard.

Notre permanence est maintenue les jeudis de 14h30 à 16 h.

PARTENARIATS

Nos différents partenariats pour 2025 :

- Avec le Théâtre de l'Union : tous nos adhérents, sur présentation de leur carte à jour de cotisation, bénéficient d'un tarif préférentiel, à savoir 14 € au lieu de 22 €.
- Avec 1001 Notes : une réduction de 10% par concert est consentie à nos adhérents à jour de cotisation.
- Avec Page et Plume : tous nos adhérents bénéficient d'une bibliographie, rédigée conjointement avec la Bfm pour chacune de nos conférences.

Le code de réduction pour l'année 2024 concernant la réduction de 10% offerte aux Amis par 1001 notes est « beauxarts2024 ».

Projets de médiation

En partenariat avec Anne-Céline CARCY, chargée de projets de médiation au musée des Beaux-Arts et les guides conférenciers de Limoges ville d'art et d'histoire, les visites pour les publics empêchés ont repris début septembre.

L'ARSL, L'ASFEL, Autisme Asperger et l'ehpad sainte Marie d'Etagnac sont nos partenaires pour la saison 2024/2025.

ARSL : Association de Réinsertion Sociale du Limousin

ASFEL : Agir au Service de la Formation et de l'Emploi notre Levier

Siège social de l'association
Musée des Beaux-Arts de Limoges - Palais de l'Evêché
1, place de l'Evêché, 87000 LIMOGES
www.amilim.fr - contact@amilim.fr - Tél. 05 55 45 98 10
Portail des musées : musees.limoges.fr

